



Rapport d'activité 2022





Sommaire

1

Edito	p.3
Qui sommes-nous ?	p.4
Nos trois modes d'actions	p.4
Notre histoire en dates	p.5

2

Nos 3 modes d'actions p.6

Insertion par l'Activité Economique	p.6
Nos 5 secteurs d'activités	p.6
Économie circulaire	p.7
BTP	p.8
Logistique	p.9
Numérique	p.10
Vignes et espaces verts	p.11

Programmes p.12

Conseil & incubateur p.15

3

Structure du Groupe p.16

Gouvernance	p.16
Organigramme	p.17

4

Notre projet social p.18

Notre mission	p.18
Nos Valeurs & nos équipes	p.20

5

Bilan 2022 p.22

Bilan économique	p.22
Bilan social	p.24

6

Nos projets p.26

Bilan des orientations stratégiques & projets	p.26
Nos défis 2030	p.27

7

Nos partenaires p.28

ANNEXES

Nos données sociales	p.32
----------------------	------

Édito

Passé le cap de la trentaine, l'Association ARES a fait un bond en avant en 2022, avec une belle dynamique **de développement et d'innovation** pour accompagner les plus fragiles. Dans un écosystème en pleine mutation, marqué par l'émergence d'expérimentations tremplin, un marché du travail en tension et une volonté d'impact démultipliée, nous affichons un bilan avec près de **3000 femmes et hommes accompagnés dont 67% sont sortis en emploi ou en formation.**

En 2022, ARES s'est développé et a innové en augmentant son impact et ses coopérations. L'État a continué d'accompagner la croissance de notre secteur - porté par l'élan du **Pacte Ambition, des expérimentations trempins et le PIC 100% inclusion** - et de nombreuses entreprises ont continué de nous soutenir. Nos **joint-ventures sociales** notamment ont connu un **développement exponentiel** avec un modèle de partenariat qui permet à nos équipes de se concentrer sur le défi de l'accompagnement et du retour à l'emploi. Fort de tous nos soutiens, nous avons par exemple dupliqué Log'ins en Seine-et-Marne, doublé l'impact social de LIVA, implanté Ares Services sur le Rhône et renforcé nos programmes d'accompagnement.

En 2022, ARES s'est développé et a innové en renforçant sa méthodologie sociale pour enrichir les parcours des bénéficiaires. Nous avons intensifié l'accompagnement en formation et en emploi. La professionnalisation est un de nos défis majeurs, avec l'impératif de l'exigence de **sécurité pour tous**, et avec un enrichissement et une reconnaissance des compétences acquises pendant le parcours, qu'elles soient autour de la langue française ou d'un métier, pour mieux préparer les passerelles avec les entreprises. Nous sommes fiers de célébrer **une majorité de sorties en emploi en CDI**, ce qui traduit des relations de confiance avec nos partenaires recruteurs.



En 2022, ARES s'est développé et a innové en prenant davantage soin des gens qui prennent soin. Pour améliorer les conditions de travail de nos talents qui œuvrent chaque jour dans nos structures d'insertion, entreprises adaptées et programmes d'accompagnement, nous avons renforcé les moyens à destination de nos richesses humaines. Nous avons élaboré une **politique RH ambitieuse pour l'épanouissement de chacun** et le renforcement de l'attractivité de nos métiers. Fruit de ces efforts, nous affichons fièrement notre label « **Great Place To Work** ».

En 2023, ARES continuera de développer et d'innover pour s'adapter aux besoins des plus fragiles. Toutes nos équipes sont mobilisées pour repenser les logiques de parcours, et étendre notre action en amont et en aval. L'amont des parcours commence par la dynamique d'« aller-vers », où ARES doit (ré)-apprendre à recruter dans les quartiers, **se rapprocher des acteurs de l'hébergement, du handicap et du social.** Sur l'aval, pour les suites de parcours, ARES doit adresser à plus grande échelle le sujet **des passerelles emploi vers les entreprises avec des parcours qualifiants** sur les métiers en tension et des coopérations à imaginer avec tous les acteurs des territoires.

ARES a quatre priorités pour l'année 2023 autour de **nos richesses humaines, de la performance sociale, de l'émergence de nouvelles solutions tremplin, et de la consolidation de notre organisation.** Nous avons besoin de vous pour réaliser ces beaux défis et ainsi tendre vers notre idéal de société plus inclusive où chacun a sa place. **Merci pour votre confiance à tous !**

Fabien de Castilla, Guillaume Hérisson et Philippe Cruzet

Qui sommes-nous ?

Le Groupe ARES, Association pour la Réinsertion Économique et Sociale, est le premier acteur de l'insertion par l'activité économique en Île-de-France. Depuis sa création en 1991, notre mission a toujours été de favoriser l'inclusion sociale en offrant un accompagnement personnalisé pour permettre à chacun de se reconstruire par le travail.

Notre histoire est celle d'une association créée pour lutter contre l'exclusion sociale des sans-abris dans les gares du Nord et de l'Est. Nous avons innové dès le début en créant le modèle du travail temporaire d'insertion. Depuis, nous avons consolidé notre expertise en multipliant nos structures d'insertion par l'activité économique en Île-de-France, en Auvergne-Rhône-Alpes et en Nouvelle-Aquitaine. Nous avons développé notre savoir-faire et notre valeur ajoutée sociale et environnementale en tant que prestataire de services dans des métiers à fort besoin en main-d'œuvre, notamment la logistique, le BTP, le numérique, l'économie circulaire et la vigne et les espaces verts.

Aujourd'hui, nous adressons nos actions à tous les publics en situation d'exclusion et accompagnons plus de 3000 personnes par an, dont 1300 salariés en insertion et 1700 bénéficiaires dans nos programmes.

Nos trois modes d'actions



Structures d'accompagnement par le travail

Notre principal mode d'action est l'insertion par le travail couplé avec un accompagnement social individualisé. Pour accompagner nos 1300 salariés en insertion par an, nos établissements réalisent des prestations de service auprès d'entreprises et de collectivités. Afin d'adapter notre action à nos publics, nous avons adopté divers dispositifs d'insertion par le travail comme des entreprises d'insertion, des entreprises adaptées, des chantiers d'insertion et un centre d'adaptation à la vie active.



Programmes d'accompagnement spécifiques

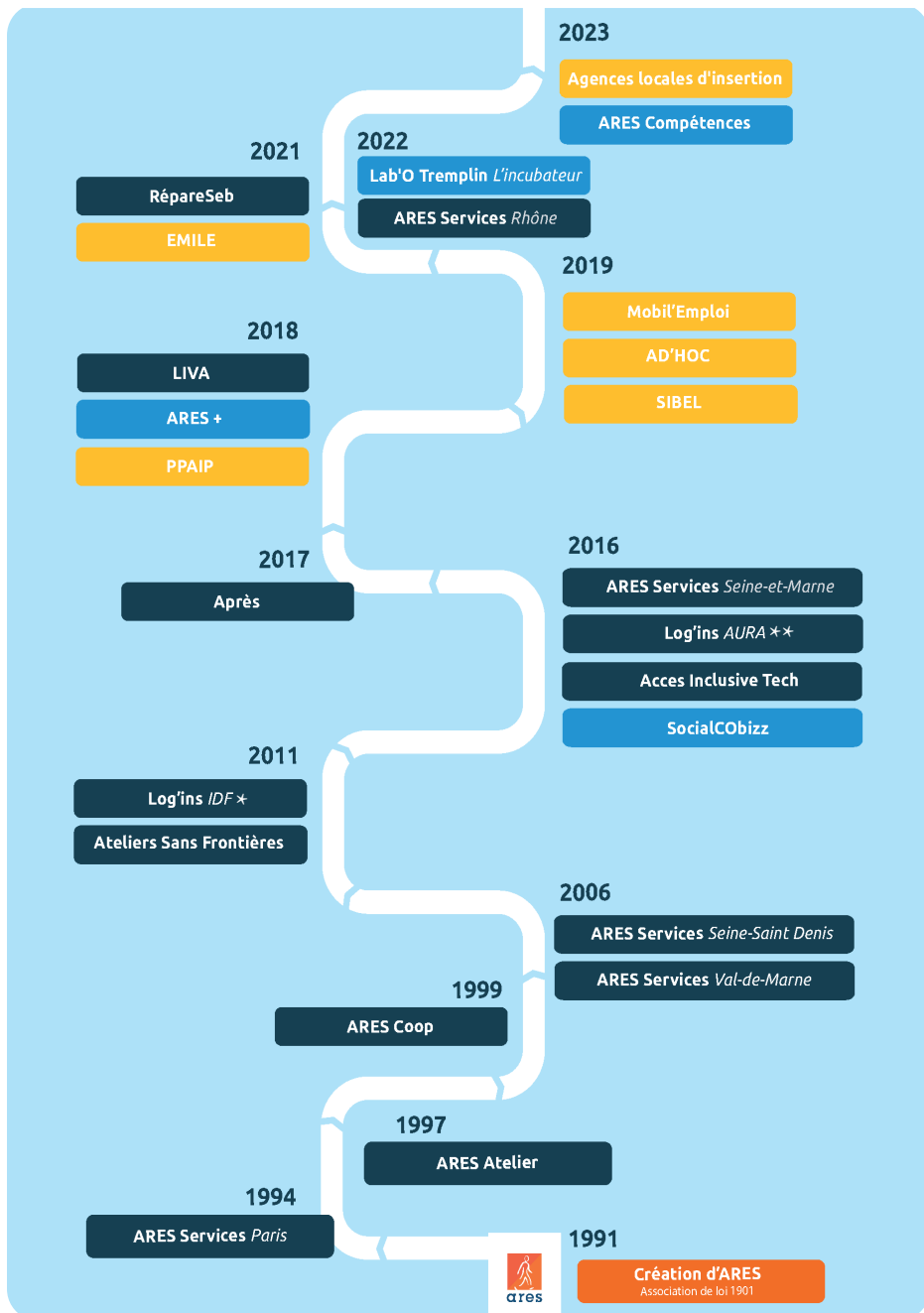
Nous proposons également des programmes d'accompagnement spécifiques pour aider les publics n'ayant pas de solution sans qu'ils soient salariés chez nous. L'objectif est d'être en mesure de construire des parcours «sur mesure» et «sans couture» pour nos 1700 bénéficiaires, pour les faire grandir et les accompagner vers l'emploi.



Conseil & Incubation

Enfin, pour démultiplier notre impact, nous partageons notre expertise en innovation sociale à travers nos activités de conseil et d'incubation. Nous souhaitons accompagner les entreprises classiques, les acteurs de l'ESS et les territoires sur les coopérations à impact et notre méthodologie sociale, car nous sommes convaincus que la coopération avec le monde de l'entreprise est une des clés pour infuser les valeurs de l'inclusion dans la société.

Notre histoire en dates

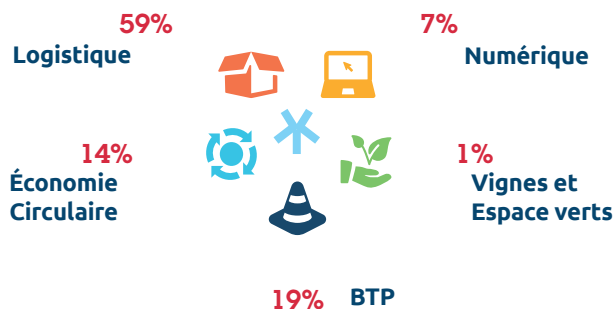


IDF*: Ile-de-France AURA**: Auvergne Rhône-Alpes

Nos 5 secteurs d'activités

L'offre du Groupe ARES se décline sur 5 activités de services aux entreprises, sur lesquelles plus de 1300 salariés en parcours tremplin et leurs encadrants allient au quotidien performance, professionnalisme et impact social.

Répartition en chiffre d'affaires



ARES intervient selon 2 modes opératoires en fonction des contraintes et/ou infrastructures existantes du donneur d'ordre : soit dans les locaux du Groupe, soit sur sites clients.

Qu'est-ce qu'un parcours tremplin ?

Chaque structure tremplin du Groupe ARES propose aux personnes accompagnées un parcours en CDDI (Contrat à Durée Déterminée d'Insertion, ou CDD Tremplin) pouvant aller jusqu'à 24 mois maximum fondé sur :

- Un travail : offrir un cadre de stabilité et de confiance
- Un accompagnement social : lever les freins initiaux à l'emploi
- Un accompagnement professionnel : réfléchir à un projet professionnel et créer un tremplin vers un emploi durable (CDI, CDD) ou une formation qualifiante

“ Je suis arrivée chez ARES via une copine qui travaillait ici. Elle m'a expliqué, je suis venue et j'ai postulé et on m'a recrutée. J'apprécie beaucoup ce que je fais, car je suis bien avec mon équipe, je suis bien avec mon chef d'équipe et puis j'aime ce que je fais. Je me sens bien dans mon poste de travail. À travers les formations vers lesquelles nous sommes envoyés, j'ai appris beaucoup de choses : comment faire l'effacement de données, comment naviguer dans l'internet, comment utiliser le tire palette, à filmer, comment travailler en équipe. Après je souhaiterais travailler dans un lieu avec une ambiance pareille qu'ici, en préférence dans un CAP petite enfance.»

Fatoumata Binta BAH, salariée en insertion chez Ateliers Sans Frontières

Économie circulaire



ARES s'engage à relever les défis environnementaux majeurs auxquels nous sommes confrontés et à transformer les déchets en ressources créatrices d'emplois durables. Pour lutter contre le problème des déchets dans le secteur du BTP, qui représente 70% des déchets français, nous avons lancé en 2020 le projet R4 (Réinsertion - Réemploi – Réutilisation- Recyclage) visant à offrir des solutions circulaires et solidaires pour prolonger la durée de vie des matériaux. Nous avons également développé RépareSeb, une structure de reconditionnement de petit électroménager.

En 2022, nous avons continué de développer le projet R4 avec la création d'un atelier de menuiserie 100% circulaire et inclusif pour fabriquer une gamme de mobilier en collaboration avec des partenaires clés tels que Manutan, Fairspace, Cycle Up et Lemon Tri.

Dans le cadre de la Responsabilité Élargie du Producteur (REP) et en partenariat avec Saint-Gobain, ARES est référencé auprès de l'éco-organisme VALOBAT pour le démantèlement et le recyclage en boucle fermée des fenêtres usagées. ARES a également prévu de regrouper ses activités de menuiserie et de recyclage des fenêtres dans un nouvel entrepôt situé à Noisy-le-Sec, dans le 93, qui sera opérationnel fin 2023.

Nos offres de services

Ameublement

- > Installation, transfert, désinstallation de mobilier
- > Fabrication de mobilier

BTP

- > Déconstruction sélective sur chantier
- > Démantèlement de vitrages usagés pour recyclage

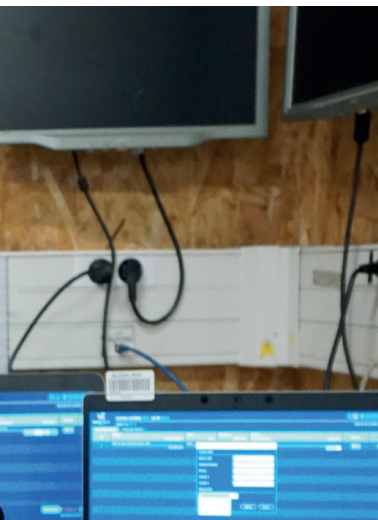
Électronique

- > Reconditionnement informatique
- > Réparation d'électroménager

Logistique circulaire

- > Manutention et nettoyage
- > Tri de déchets

Nos principales références





“ J’ai évolué sur de nombreux chantiers, comme la TOUR HEKLA, TOUR AURORE. Ma chargée d’accompagnement m’a beaucoup aidé dans mes démarches administratives et je viens de faire un stage dans une entreprise de plomberie, qui est mon projet professionnel. J’ai signé un CDD d’aide-plombier avec eux qui se transformera en contrat d’apprentissage pour un CAP. En conclusion je sors de LIVA avec satisfaction. »

Almamy SANOGO,
salarié en insertion chez LIVA

Le Groupe ARES s’est spécialisé dans la logistique de chantier au fil des années et a créé avec VINCI Construction en 2018 une Joint-Venture Sociale, l’entreprise d’insertion LIVA. Depuis sa création, nous avons continué à développer notre expertise pour aider un maximum de personnes à se réinsérer dans le monde professionnel. Sur les trois dernières années, LIVA a connu une croissance significative avec une forte augmentation de son chiffre d’affaires et de son impact social. Les équipes de LIVA ont travaillé sur d’importants chantiers en Île-de-France tels que la tour Hekla, Zac des docks, AgroParisTech et Éole Évangile. Aujourd’hui LIVA accompagne au quotidien plus de 100 salariés en parcours et s’est structurée en deux établissements.

Notre offre de services

Pilotage logistique

- > Coordination générale
- > Reporting des données logistiques

Gestion des livraisons

- > Gestion de cour
- > Déchargement
- > Acheminement

Gestion du trafic horizontal

- > Gestion des entrées et sorties sur le chantier

Conciergerie de chantier

- > Manutention
- > Balisage
- > Signalétique
- > Réception de messagerie

Gestion du trafic des déchets

- > Évacuation des déchets
- > Tri des bacs
- > Remise en place des bacs à déchets

Gestion du trafic vertical

- > Gestion des lifts et de la priorisation des mouvements verticaux

Nettoyage de chantier

- > Entretien des circulations
- > Nettoyage des postes de travail
- > Contrôle et suivi du bon état d’entretien du chantier

Nos principales références



Logistique



En 2022, avec ses 31 ans d'expertise, le groupe ARES reste engagé dans l'amélioration continue de ses opérations et s'efforce de fournir des solutions logistiques efficaces et personnalisées à ses clients. Ainsi, plusieurs nouvelles activités ont été développées, grâce à nos clients Téréva (groupe Martin Belaysoud), DHL ou encore Tiptoe. De plus en 2022, nous avons préparé le lancement d'un nouvel entrepôt Log'ins de 10 000m² à Lieusaint (77) pour notre partenaire de longue date Veja. Cette nouvelle installation permettra de répondre au besoin croissant de stockage et d'expédition de Veja.

Notre offre de services

Logistique grande distribution

- > Copacking
- > Reverse logistique
- > Petite manutention
- > Préparation de PLV (montage/remplissage)

Logistique e-commerce

- > Réception, mise en stock et préparation de commandes
- > Colisage / kitting
- > Pilotage des expéditions et transport
- > Gestion des retours

Logistique documentaire

- > Tri de courriers
- > Mise sous plis et routage
- > Dépôt Poste
- > Numérisation, archivage, indexation de courriers

Logistique en implant

- > Tri et chargement de colis
- > Reconditionnement
- > Pose d'antivol et d'étiquettes RFID
- > Nettoyage de vaisselle de laboratoire

Nos principales références



“ Je me sens bien chez ARES. J'ai enchaîné beaucoup de petites expériences professionnelles difficiles ces dernières années, pour la première fois je trouve une stabilité. Ici on me forme et on me soutient dans l'accompagnement pour évoluer. J'ai des problèmes de santé qui font que j'ai des douleurs, ici on adapte mon travail pour que ça se passe bien. J'encourage les gens à avoir une expérience comme ça. Avant j'avais perdu confiance dans les accompagnements, ici je me sens soutenue. Depuis 1 an je prends des cours de français, je me sens indépendante. »

Aminata Barro, salariée en insertion chez ARES Services 75



Le Groupe ARES via Acces Inclusive Tech, créé en 2016, accompagne ses clients sur des prestations informatiques sur site client ou dans notre centre de services à Saint-Denis. En 2022, nous avons constaté les résultats positifs de la filière métier numérique mise en place en 2020. Acces a développé des parcours professionnalisants dédiés aux métiers du numérique, en complément de l'encadrement technique lors des prestations et de l'accompagnement social et professionnel. Concrètement, cela se traduit par une évaluation des compétences du salarié par rapport aux compétences cibles du métier visé, la réalisation de formations, le passage des certifications et des immersions sur d'autres prestations Acces ou chez nos entreprises partenaires. Les résultats obtenus sont extrêmement encourageants, avec un taux de réussite de 100 %, notamment vers des postes de testeur de logiciel et de technicien support.

Nos offres de services

Tests

- > Tests fonctionnels, non régression
- > Automatisation : scripts simples

Support

- > Support applicatif niveau 1
- > Administration niveau 1

Data

- > Data Quality : nettoyage, enrichissement, mise à jour de données
- > Data Labeling (IA) : annotation pour apprentissage

Processus métiers/BPS

- > Back-office : exécution de processus métiers
- > Réglementaire / KYC / conformité : saisie et fiabilisation de données

Mode Opérationnel :

- > Acces s'intègre au dispositif en place, sous le pilotage de notre client direct ou de son prestataire ESN
- > Sur site client ou en centre de services

Nos principales références



Je travaille pour le client L'Oréal, en tant que technicienne support PMO. Je fais de mon mieux pour résoudre les problèmes, traiter les demandes des clients et leur apporter un soutien immédiat en fonction de leurs besoins. Acces m'a apportée beaucoup de choses, comme la pratique et l'apprentissage du français, la cohésion d'équipe, et l'accès à différentes formations. Les équipes accompagnantes m'ont toujours motivée et m'ont donné confiance dans la vie de tous les jours. Elles m'aident à réaliser mon projet professionnel, trouver un poste en tant que coordinatrice logistique en France.»

Ankita Lad, salariée en insertion chez Acces Inclusive Tech

Vignes et espaces verts



Le Groupe ARES via Ares Coop est présent dans le secteur de la vigne et des espaces verts depuis 1999 dans le Médoc. En 2022, nous avons déployé avec succès le projet Vigne Solidaire en partenariat renforcé avec Les Vignobles de Larose. Nous avons également commencé à fournir des services pour VALOREM dans les parcs photovoltaïques. En collaboration avec l'Office National des Forêts, nous avons développé l'activité «plan plage». De plus, nous avons expérimenté une nouvelle activité de plantation en zone agricole avec Pur Projet dans le cadre du Plan de Relance. Sur le plan social, nous avons établi un partenariat avec La Cravate Solidaire Mobile et développé la formation numérique en partenariat avec le département de la Gironde. Nous avons renforcé notre partenariat pour les questions de santé avec la Clinique Mutualiste de Lesparre.

Nos offres de services

Travaux viticoles

- > Tombée des bois, broyage
- > Calage, sécaillage
- > Pliage
- > Epamprage
- > Levage, palissage
- > Effeuilage, éclaircissage
- > Vendage
- > Arrachage et complantation

Entretien d'espaces verts / forêts / littoral

- > Patrimoine forestier
- > Résidences collectives (camping, villages vacances, grosses copropriétés)
- > Zones touristiques (plages, chemins forestiers, etc.)
- > Dépressage et dégagement

Travail du bois

- > Réalisation et réfection de meubles extérieurs en bois
- > Transformation et livraison de bois de chauffage

Nos principales références



À 64 ans, pas facile de trouver une entreprise qui vous fasse confiance. Trop vieux pour travailler dans les espaces verts, mon métier, trop vieux pour travailler à la vigne... trop vieux pour travailler en fait! Mais comment payer mon loyer et ma nourriture sans salaire ?! Tout en sachant que je suis censé travailler jusqu'à 67 ans pour prétendre à une retraite. Je vivais de quelques petits boulots au black, mais aucune possibilité de trouver un vrai contrat de travail. J'ai été orienté par le Pôle Emploi vers Ares Coop il y a 1 an et demi et j'ai trouvé à la fois une entreprise qui me fait confiance et une équipe qui prend soin de moi. J'ai même été formé au numérique ! Je ne sais pas si mon corps me laissera travailler jusqu'à 67 ans, mais j'espère en être capable et continuer à faire ce que je peux pour Ares Coop. »

Milan Jovanovic, salarié en insertion chez AresCoop



Nos programmes

Des missions complémentaires aux actions cœur d'ARES, qui se structurent grâce à un contexte incitatif. Le sujet de refonte de l'accompagnement est de plus en plus présent en France, des dispositifs nouveaux se multiplient mobilisant des consortiums ESS/IAE. Depuis plusieurs années, ARES est sollicité pour se positionner sur des appels à projets publics en raison de son expertise sociale. **Nous souhaitons expérimenter et innover afin de proposer des actions complémentaires aux parcours d'insertion**, pour ainsi accompagner des publics très éloignés de l'emploi et pour faciliter la sortie en emploi. **Notre objectif est de construire des parcours «sur mesure» et «sans couture» pour nos bénéficiaires, qui permettent de faire grandir chacun.** Avec des premiers résultats positifs, notre volonté est de pérenniser les programmes que nous avons initiés. **Ces derniers adressent globalement quatre défis majeurs :**

- **La maîtrise du français**
- **L'invisibilité auprès des services publics de l'emploi**
- **Le logement**
- **La définition du projet professionnel**

Avec tous un même objectif : accompagner à l'autonomie et au retour à l'emploi grâce à un accompagnement sur-mesure et individualisé.

Nos programmes linguistiques

Ces programmes s'adressent à des **publics migrants** (réfugiés, primo-arrivants, publics issus des bidonvilles, etc.). Ils proposent des parcours courts (3 à 6 mois), avec une **formation linguistique intensive**. Comprenant un accompagnement social et professionnel de proximité (levée des freins à l'emploi, accès aux droits, construction de son projet professionnel et recherche d'emploi), ils ont tous la spécificité et le parti pris d'être axés sur les « **métiers en tension** » avec soit une **formation métier en parallèle du parcours linguistique** et socio-professionnel (aujourd'hui dans les métiers de la propreté et de la grande distribution), soit un réel accent mis sur la **découverte de manière concrète de ces métiers** en tension (visites entreprises, découvertes métiers, rencontres de professionnels, etc.).

Les chiffres de 2022 :

- o **89 personnes accompagnées**
- o **65% de taux de sorties dynamiques en 2022** (85% sur les programmes réfugiés et 50% pour le programme autour des publics issus des bidonvilles)



Les programmes concernés : ADHOC* Emploi, ADHOC Alpha, ADHOC Campus, SIBEL**

ADHOC* est un programme destiné à un public réfugié étant hébergé ou résidant à Paris. Il combine apprentissage de la langue française et accompagnement socio-professionnel (visites-métiers, ateliers CV, suivi du projet professionnel)

SIBEL** accompagne des personnes issues de bidonvilles du 93 vers l'emploi et le logement.

Nos partenaires:

INSTEP-Léo Lagrange,
SIEL Bleu, SocialCoBizz,
ONET, Ménage et Propreté,
HMarket, OPCO
AKTO, OPCO Commerce,
Ville de Paris, DDETS 75

« Je vous suis reconnaissante de votre soutien et de votre aide pour résoudre les problèmes que j'ai rencontrés en France. J'ai aussi aimé suivre des cours de français, car la connaissance de la langue est très importante pour s'intégrer dans un nouveau pays.»

Mariia Gluarska, bénéficiaire chez AD'HOC Campus

Nos programmes



Notre programme de lutte contre l'invisibilité

Le programme s'adresse à un public dit « invisible », il propose **des parcours vers l'emploi à la carte individualisés et efficaces**. Les publics ont accès à des chargés d'accompagnement socio-professionnel qui leur proposent un suivi individualisé sur les thématiques sociales, emploi et formation, mais également à un **catalogue d'ateliers collectifs pour découvrir le numérique, le monde du travail, les codes de communication, leurs droits ou encore les techniques de recherche d'emploi**. L'accompagnement proposé ne nécessite pas une présence quotidienne sur le programme et permet donc à un public diversifié d'y accéder. Le programme est opéré en partenariat avec BimBamJob et sont financés respectivement par l'État et le Conseil Départemental de Seine-Saint-Denis.

Les chiffres de 2022 :

- o **541 personnes accompagnées en 2022**. Déjà 1285 personnes ont intégré le dispositif, dont 1 047 en Île-de-France et 238 en Auvergne-Rhône-Alpes.

Le programme concerné : **Mobil'Emploi** accompagne 1 750 « invisibles » sur 5 ans, via des méthodes de sourcing et de remise à l'emploi innovantes et digitales, en partenariat avec BimBamJob.



Milagros a intégré le programme en août 2022 afin d'accélérer la reconnaissance de son master de psychologie obtenu au Pérou. Dans l'attente de la validation de son équivalence, Milagros recherche un emploi et continue d'améliorer son niveau de français en suivant des cours.»

Milagros Anny Pacha Mamani ACHA, bénéficiaire
chez Mobil'Emploi



Depuis son entrée dans le programme en juin 2022, Younoussa a été accompagné par les équipes de Mobil'Emploi dans l'élaboration de son projet professionnel. Passionné d'ordinateurs et d'informatique, en général, il s'oriente vers les métiers de la maintenance informatique. Il est actuellement en CDI d'agent d'entretien dans une copropriété ce qui lui a permis de renouveler son titre de séjour.»

Younoussa Diawara, bénéficiaire chez Mobil'Emploi





Nos programmes

» Notre programme facilitant la définition du projet professionnel

Nous opérons un programme en détention, **PPAIP** (Programme Personnalisé Accompagnement à l'Insertion Professionnelle) au sein de la **Maison d'Arrêt de Villepinte**, qui a pour objectif d'accompagner des prévenus et détenus dans un parcours d'une durée très variable (3 à 12 mois). Cela permet via la réalisation de **bilans de compétences** et un accompagnement individualisé soutenu, de construire son projet professionnel et **préparer sa sortie de détention**.

Les chiffres de 2022 :

- o **129 personnes** accompagnées

» Notre programme répondant à la problématique du logement

Le programme « **EMILE** » (Engagés pour la Mobilité et l'Insertion par le Logement et l'Emploi), qui est un programme national piloté par la DIHAL (Délégation interministérielle à l'hébergement et à l'accès au logement) s'adresse aux personnes **mal logées en Île-de-France** qui sont **intéressées par un projet de mobilité hors du territoire francilien**. Ces publics sont ainsi accompagnés par ARES sur un parcours de 2 à 6 mois vers un emploi et un logement sur 8 territoires en dehors de l'Île-de-France. Pendant ce parcours, les objectifs sont de lever **les freins administratifs**, **accompagner la résolution des problématiques sociales** et **valider un projet professionnel**. Le relais est ensuite pris par nos partenaires sur les territoires qui se chargent de la demande de logement et de la recherche d'emploi sur place.

Les chiffres de 2022 :

- o **87 personnes** ont pu déménager et accéder à un emploi en dehors de l'Île-de-France, soit 112 personnes installées, familles comprises.



En mars 2021, j'ai rejoint le programme, mais j'ai dû suspendre ma demande en raison de ma grossesse. J'ai repris en août avec une immersion en septembre, cependant j'ai traversé une période de doutes, car j'avais le sentiment que rien n'avancait. Les équipes d'EMILE m'ont énormément soutenue dans cette période compliquée. Ils ont su me rassurer. Ils m'ont aidée à anticiper ce qui pouvait l'être comme l'administration en inscrivant mes enfants à l'école à distance et en transférant mon dossier Caf. Pour l'emploi, ils m'ont accompagnée dans ma recherche de formation et pour trouver une alternance. Bien que jongler entre les horaires et les enfants soit parfois difficile, je suis ravie de faire partie du programme EMILE et très reconnaissante pour tout le travail accompli.»

Madame K, bénéficiaire chez EMILE



Conseil & Incubateur

L'innovation sociale est au cœur du projet d'ARES et s'accompagne d'une politique de partage et d'essaimage auprès d'autres structures de l'insertion par l'Activité Economique, et de collaboration avec les entreprises classiques **pour démultiplier notre impact social**.

Nous sommes convaincus que **la coopération avec le monde de l'entreprise** est une des clés pour infuser les valeurs de l'inclusion dans la société tout en garantissant un impact social important pour nos bénéficiaires. C'est la raison pour laquelle nous développons la démarche d'**accompagnement de projets de coopération à impact** auprès des entreprises qui s'engagent, des acteurs de l'économie sociale et solidaire et des institutions.

En capitalisant sur l'ensemble de nos actions et en diffusant l'expertise du Groupe ARES dans le domaine de l'insertion sociale et professionnelle, **nous souhaitons participer à l'ouverture du secteur de l'insertion et étendre nos actions à d'autres champs du secteur social, pour élaborer, avec les acteurs déjà présents, des solutions d'insertion adaptées à tous les publics, y compris les plus exclus.**

Nos 3 structures de conseil :

ARES +

contribue à diffuser l'expertise du groupe en matière d'accompagnement socio-professionnel, en fournissant un accompagnement sur mesure aux acteurs de l'ESS. ARES+ propose ainsi de mutualiser ses outils, et expertises avec des SIAE (structures d'insertion par l'activité économique) ou autres acteurs de l'insertion (ateliers collectifs à destination des personnes en parcours, partage d'outils, prestations de conseil, partage de son réseau d'entreprises, etc.). C'est une offre construite par une SIAE pour les SIAE !



SocialCObizz



est une association co-créée en 2016, par ARES avec Vitamine T et Investir&+, autour d'une raison d'être commune : coconstruire pour une société durable, solidaire, écologique et inclusive. Nos missions sont : le développement de la stratégie partenariale, l'accompagnement de projets de partenariats, la création de joint-ventures sociales et la formation et sensibilisation.

En 2022, nous avons réalisé 47 missions d'accompagnement de coopération à impact dont la création de 2 joint-ventures sociales. Nous sommes également intervenus dans 18 conférences et événements, 9 webinaires, 6 missions de sensibilisations et 6 groupes de travail.

Lab'O Tremplin

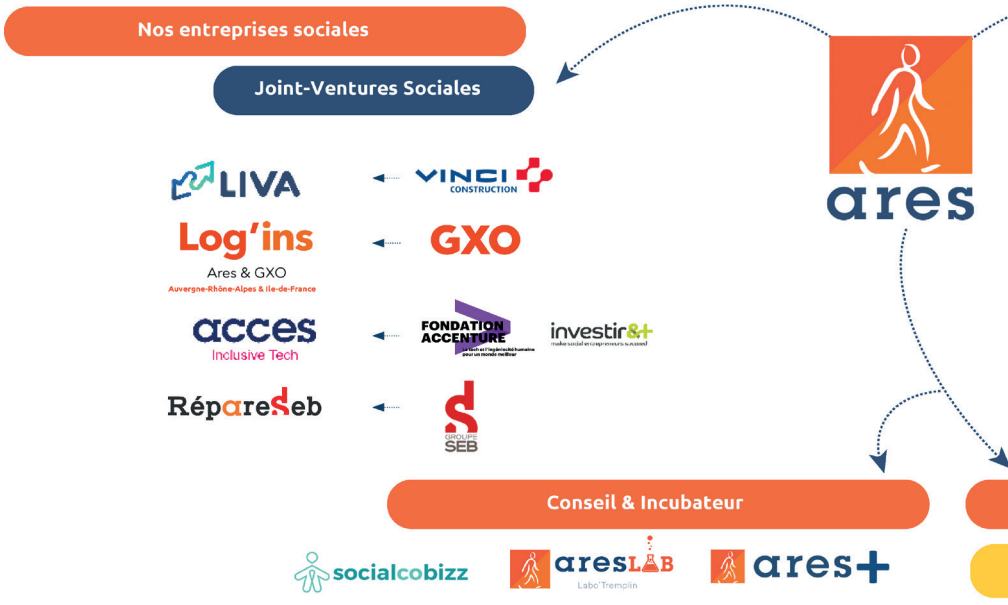


est l'incubateur du Groupe ARES. Sa mission est d'accompagner des projets entrepreneuriaux qui souhaitent favoriser l'insertion de personnes en difficulté à travers des projets tremplin vers l'emploi. Concrètement, les porteurs de projets bénéficient d'un accompagnement individuel réalisé par des experts de l'insertion, de temps collectifs et d'inspiration ou encore d'un dispositif de mentorat.

En 2022, Lab'O Tremplin a accompagné 6 structures. L'objectif est de favoriser le développement de l'insertion. Ainsi, l'impact en 2022 grâce à l'accompagnement d'entrepreneurs c'est :

- La création d'emplois d'insertion (20 à 30 en ACI et 2 en EAT)
- Création ou transformation de 3 emplois permanents
- La création / renforcement de 3 méthodologies sociales
- Lancement de nouvelles activités pour une entreprise adaptée
- L'étude de nouvelles pistes économiques

Organigramme



Gouvernance

Le conseil d'administration d'ARES est responsable de la **définition des grandes orientations stratégiques de l'organisation et de la préservation des valeurs fondamentales** qui ont conduit à sa création. Il est composé de dix membres, ainsi que d'autres professionnels bénévoles qui ont choisi de s'engager dans ce projet.

Le rôle du conseil d'administration est crucial afin de garantir que l'organisation avance dans la bonne direction et **reste fidèle à ses principes fondateurs**. La diversité des membres du conseil, qui apporte des perspectives et des expériences uniques, renforce la création et la représentativité du Groupe ARES.

Grâce à la compétence et à l'engagement des membres du conseil d'administration, ARES est bien entouré pour poursuivre ses missions et atteindre ses objectifs avec succès.

- **Philippe Crouzet**, Président - Ex-Président du Directoire de Vallourec, Président d'associations
- **Eric Nemeth**, Trésorier - Gérant de fonds d'investissement
- **Misoo Yoon**, Membre - DGA RH SNCF Réseau
- **Pierre Copepy**, Membre - Directeur délégué de Vinci, Président d'Aurore
- **Jean-Noel Labroue** Membre - Ex-PDG de Darty, administrateur de Seb, Kiabi, co-fondateur d'ENVIE
- **Maylis Dupont**, Membre - ex-conseillère au Ministère du Travail, sociologue et praticienne de l'action publique
- **Antonella Cellot – Desneux**, Membre - Fondatrice Avanti Conseil & Expertise en RSE, ex-Directrice RSE SFR et DG des Entreprises pour la Cité
- **Joël Tronchon**, Membre - Directeur Développement Durable Europe chez L'Oréal
- **Corinne Lejbowicz**, Membre - Administratrice de la Poste et Française des Jeux, Présidente de Qwant
- **Aurélié LAVAUD**, Membre - Co-fondatrice de BimBamJob



Programmes d'accompagnement spécifiques

Mobil'Emploi, EMILE, ADHOC, SIBEL, PPAIP, ALI

Des agréments et des structures juridiques variés pour accompagner vers la réinsertion sociale et professionnelle tout type de publics.

8	4	3	1
Entreprises d'insertion (EI)	Entreprises adaptées tremplin (EAT)	Ateliers chantiers d'insertion (ACI)	Centre d'adaptation à la vie active (CAVA)

- ⊞ **Qu'est-ce qu'une Joint-Venture Sociale ?**
Co-crées par ARES et une entreprise, les JVS permettent de capitaliser sur l'expertise de chacun: sociale pour ARES et métiers pour l'entreprise partenaire.
- ⊞ **Qu'est-ce qu'un centre d'adaptation à la vie active ?**
Un CAVA est une structure qui vise l'apprentissage ou le réapprentissage des règles nécessaires à l'exercice d'une activité professionnelle au travers des mises en situation.
- ⊞ **Qu'est-ce qu'une entreprise adaptée tremplin ?**
Une EAT permet à des personnes en situation de handicap d'accéder à l'emploi dans des conditions adaptées à leurs capacités. Elle les accompagne dans leur projet professionnel et c'est une passerelle vers d'autres employeurs privés et publics ou vers une formation.
- ⊞ **Qu'est-ce qu'un atelier chantier d'insertion ?**
Un ACI propose un accompagnement et une activité professionnelle aux personnes sans emploi rencontrant des difficultés sociales et professionnelles particulières.

Le projet social d'ARES

Nul n'est inemployable : toute personne, quelle que soit sa situation, peut se reconstruire par le travail, et ainsi restaurer sa dignité et son autonomie.



Notre mission consiste à lutter contre l'exclusion sociale en offrant un accompagnement personnalisé et une opportunité de travail aux personnes en situation de précarité, y compris les plus vulnérables et les plus isolées. Notre objectif est d'aider les bénéficiaires à devenir durablement employables, à retrouver confiance en eux-mêmes et en autrui, à rétablir des liens sociaux et professionnels et à comprendre l'importance de travailler dans une perspective d'échange social.

Notre méthodologie

- » **Accompagnement social et professionnel**
Pour atteindre ces objectifs, chaque bénéficiaire est accompagné par un référent unique, un chargé d'accompagnement socioprofessionnel, qui travaille en collaboration avec des interlocuteurs spécialisés pour résoudre les problèmes sociaux tels que le logement et la santé, ainsi que pour élaborer et mettre en œuvre un projet professionnel.
- » **Formation et emploi**
ARES dispose également de chargés emploi-formation qui fournissent une expertise pour l'ensemble du groupe, notamment pour l'évaluation des compétences de bases à l'entrée des bénéficiaires, l'élaboration et l'animation d'une offre collective de formation et l'appui au cofinancement des formations. Chez ARES nous croyons que le travail est le principal levier de l'insertion, pour ce faire, nous avons des équipes dédiées à la recherche d'employeurs potentiels pour nos bénéficiaires à la fin de leur parcours. Nous aidons également les bénéficiaires dans leur recherche d'emploi grâce à des ateliers collectifs, des simulations d'entretiens et des visites d'entreprises.
- » **Mise en situation de travail**
Dans nos entreprises sociales, nous proposons également des mises en situation de travail pour aider les bénéficiaires à acquérir des compétences pratiques et à adopter des comportements professionnels tels que la ponctualité, la fiabilité et le respect des règles d'hygiène, de santé et de sécurité au travail. Enfin, nos chefs d'équipe jouent un rôle clé dans la promotion de notre politique de qualité, d'hygiène, de sécurité et d'environnement pour atteindre notre objectif « Zéro accident de travail ».

NOTRE MISSION

Les publics accompagnés

Le Groupe ARES a choisi de ne pas se spécialiser dans l'accompagnement d'un public spécifique. Nous aidons les personnes ayant eu des obstacles dans leur parcours de vie, ainsi que celles qui n'ont jamais été en contact avec le marché du travail. Nous sommes orientés vers ce public précaire grâce à des prescripteurs locaux tels que Pôle Emploi, Cap Emploi, les Missions locales ou encore des associations.

Notre projet repose sur une logique d'engagement mutuel et les critères de recrutement sont simples : la motivation à travailler, le désir de faire évaluer sa situation sociale et professionnelle, et l'aptitude physique et psychologique à travailler.

Bilan d'entrée

Lorsque les personnes arrivent chez ARES, nous réalisons un bilan afin d'identifier les principaux obstacles à l'emploi, tels que :

- > le logement,
- > l'illettrisme,
- > la difficulté à comprendre et parler français,
- > les démarches administratives et l'accès aux droits,
- > les difficultés financières et le surendettement,
- > les problèmes de santé (addictions, souffrances et handicaps psychologiques),
- > le manque de mobilité et les problèmes judiciaires.



En complément de ce bilan, les chargés emploi-formation réalisent des tests de positionnement visant à évaluer les compétences en français, mathématiques, logique et numérique de nos bénéficiaires. Ce test est un incontournable dans le cadre de la méthodologie d'accompagnement des équipes sociales dans la mesure où il permet de poser les bases du parcours du bénéficiaire.

La sécurité en 2022

En 2022, le Groupe ARES a poursuivi le déploiement de sa démarche de Santé et Sécurité avec notamment :

- > la mise en place d'indicateurs de suivi de la performance sécurité : nombre d'accidents avec et sans arrêt, **nombre d'actions d'animation de prévention (848 quarts d'heure sécurité réalisés par les chefs d'équipe, 66 visites sécurité menées par les équipes de direction et prévention)**
- > la création d'un **Comité Stratégique pour la sécurité** avec la représentation des directions opérationnelles : afin de définir la stratégie et prioriser les grands axes de travail, et en faire le suivi 2 fois par an
- > le **renfort de l'équipe prévention (avec la création de 3 postes)**
- > l'organisation d'un **challenge sécurité** pour mettre en évidence les bonnes pratiques déployées par l'ensemble des établissements, avec remise de prix lors du séminaire annuel d'ARES
- > la **formation des collaborateurs**
- > le développement du **catalogue de formations** avec la création de nouveaux modules pour les gestes et postures et la gestion de conflits.

Éviter les accidents est le but premier de cette démarche, car cela participe à la mission sociale du Groupe de redonner confiance et dignité par le travail.

LES ARESIENS

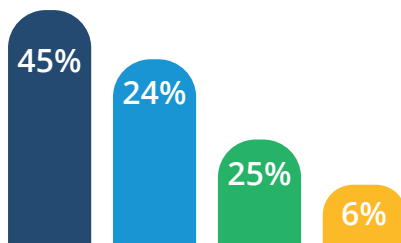
Nos valeurs & nos équipes

430 Permanents

Notre mission d'accompagnement requiert une approche globale impliquant un large éventail de compétences complémentaires. Nos collaborateurs apportent leur expertise et leur dynamisme pour soutenir notre projet social.



- Equipes de production
- Equipes d'accompagnement social et professionnel
- Fonctions partagées et équipes administratives
- Direction



Entreprise responsabilisante collaborative

Nous croyons en une **entreprise responsable** qui encourage l'épanouissement individuel et la participation active de chacun dans la réalisation de notre projet social. Chez ARES, la **coopération**, la **transparence**, la **clarté de l'information** et la **responsabilité** de tous sont les piliers de notre fonctionnement. Pour renforcer les liens entre nos équipes, nous avons activé des modes de communication basés sur la **bienveillance** et l'**intelligence collective**, en créant des groupes tels que Facilit'ARES. Pour accueillir et accompagner des équipes en forte croissance, **un parcours d'intégration** leur permet de découvrir notre culture et nos métiers par des journées communes, un système de parrainage et des immersions dans nos établissements. Nous investissons 1,6 % de la masse salariale dans la formation des permanents autour de nos priorités : Social, Intelligence collective, Sécurité, RH. En partenariat avec d'autres associations amies, **nous avons créé une École de CIP** pour préparer par l'alternance les professionnels de l'accompagnement dont notre secteur a besoin. Nous soutenons les aspirations professionnelles de nos employés en favorisant leur évolution au sein du groupe ainsi plus d'un quart de nos postes sont pourvus par des candidats internes.

En 2022, une **démarche participative** a permis de construire une grille des emplois pour donner de la visibilité sur les évolutions et une base solide à la politique salariale.



Photo d'un de nos temps annuels de réunion de tous les permanents... en tenues évocatrices de notre irréductible esprit d'équipe.

ARES a un groupe de travail pour poursuivre et intensifier son engagement sociétal dans le domaine environnemental intitulé : ARES Green. Ce groupe de travail est constitué de personnes motivées pour réfléchir collectivement et développer des actions environnementales et écoresponsables au sein d'ARES.

En 2022, les équipes sont plus engagées que jamais dans la transition écologique:

> Par la **sensibilisation des parties prenantes internes** aux enjeux de la transition écologique. Ont ainsi été organisées différentes fresques du numérique ainsi que des visites sur les centres de tri d'emballages que nous opérons. L'année a également été rythmée par différentes semaines thématiques visant à sensibiliser les salariés sur un enjeu particulier, par exemple la semaine de la sobriété numérique ou encore la semaine européenne de la mobilité.

> Nos salariés bénéficient de conditions d'achat privilégiées de notre gamme de mobiliers circulaires et solidaires, d'ordinateurs et d'appareils électroménagers conditionnés par nos établissements. Dans le cadre du développement de nos projets d'économie circulaire, nous avons lancé notre gamme de mobiliers circulaires et solidaires, et notamment notre iconique bureau Séléné, en partenariat avec Manutan et Dabi Design.

Label et résultat Great place to work

Le Groupe ARES a été distingué comme une entreprise où il fait bon travailler et a reçu la certification Great Place to Work. L'ensemble des collaborateurs du groupe a été interrogé de manière anonyme et libre et ont exprimé leur fierté de participer à un projet ayant un fort impact social, ainsi que leur appréciation de l'esprit d'équipe et de la convivialité en interne. Cette démarche s'inscrit dans la continuité du projet d'entreprise responsabilisante d'ARES, qui encourage la participation collective à la réflexion sur l'avenir de l'entreprise. L'étude a permis d'identifier nos points forts et les axes d'amélioration à explorer, ce qui a conduit à un premier temps de réflexion lors du séminaire annuel pour améliorer les conditions de travail des collaborateurs.

Nos résultats économiques

Le Groupe ARES est un groupe associatif à but non lucratif qui a pour mission de favoriser la réinsertion économique et sociale des personnes en situation d'exclusion. Engagé dans le secteur de l'Insertion par l'Activité Économie et le secteur adapté, sa conviction historique est que le travail est à la fois un objectif, mais également un support d'insertion et de reprise de confiance en soi. C'est pourquoi le Groupe a développé ses activités dans différents secteurs (BTP, logistique, économie circulaire, numérique et vignes et espaces verts) afin d'offrir à ses salariés en parcours un support à l'accompagnement socioprofessionnel.

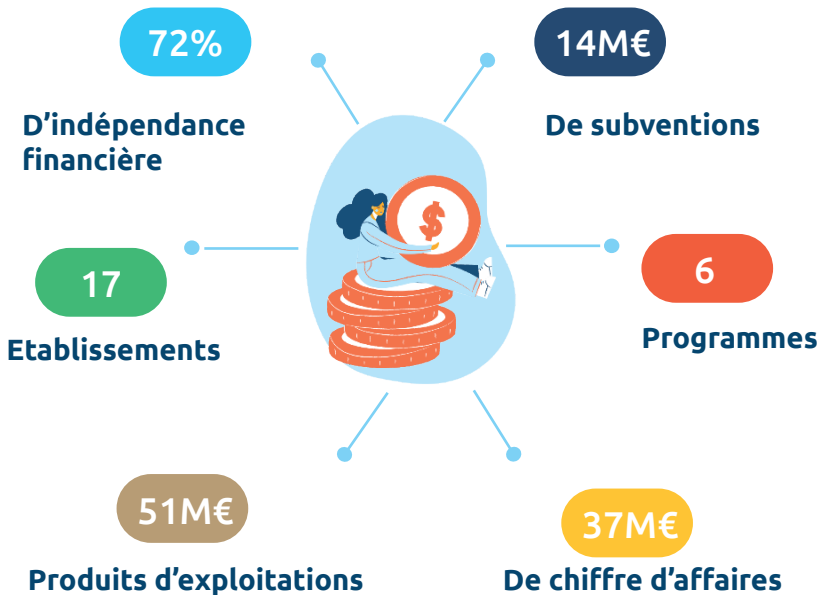
Dans ce cadre, les différentes entités du Groupe génèrent des ressources issues des prestations de service et des produits qu'elles vendent à ses clients, principalement en B2B, qui comptent pour environ 72% de son budget total.

En complément de ces revenus, le groupe se finance également :

- Via **les aides aux postes (15%)** qui sont allouées par l'État au titre de l'accompagnement socioprofessionnel ;

- Via **des subventions publiques et des mécénats privés (13%)** finançant ses projets et son développement.

Enfin, depuis quelques années, le Groupe développe également des programmes d'accompagnement socioprofessionnel pour des publics éloignés de l'emploi et qui ne sont pas salariés, notamment dans le cadre d'expérimentations menées par les pouvoirs publics, et majoritairement financés par des subventions publiques.



Détail par établissement

	Agrément	Chiffre d'affaires (K€)	Subventions (aides aux postes et autres)	Produits d'exploitation (K€)	Taux d'indépendance financière
Ares Services 93	EI	3 396	1 307	4 703	72%
Ares Services 75	EI	3 250	789	4 039	80%
Ares Services 94	EI	2 836	906	3 742	76%
Ares Services 77	EI	1 554	600	2 154	72%
Ares Services 69	EI	594	215	809	73%
Ateliers Sans frontières	ACI	1 692	1 200	2 892	59%
Ares Coop	ACI	445	423	868	51%
Ares Atelier	CAVA	-	486	486	-
Après	ACI	115	360	475	24%
Log'ins IDF	EA	11 159	764	11 923	94%
Log'Ins (ARA)	EA	1 439	379	1 818	79%
LIVA	EI	7 087	1 497	8 584	83%
ACCES	EI/EA	2 569	630	3 199	80%
RépareSeb	EI	428	599	1 027	42%
Programmes	-	217	1 246	1 463	N/A
SocialCobizz	-	502	113	615	82%
Fonctions partagées	-	-	2 634	2 634	N/A
Total		37 284	14 147	51 432	72%

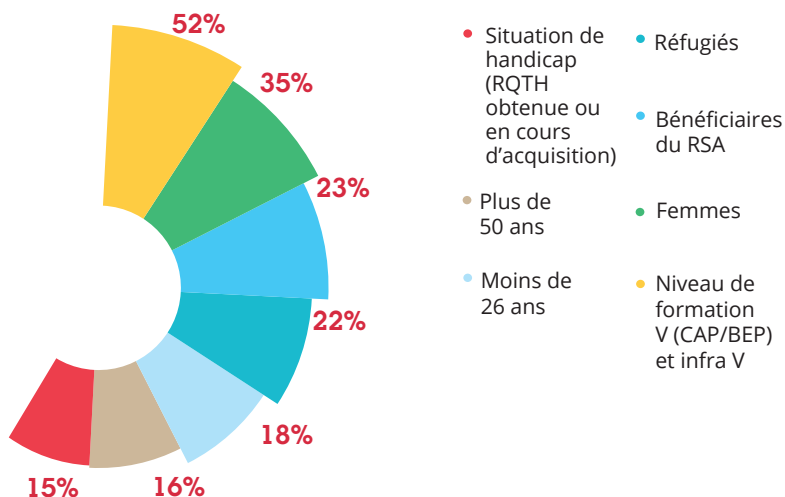
Nos chiffres sociaux

67%
de sorties en
emploi ou en formation

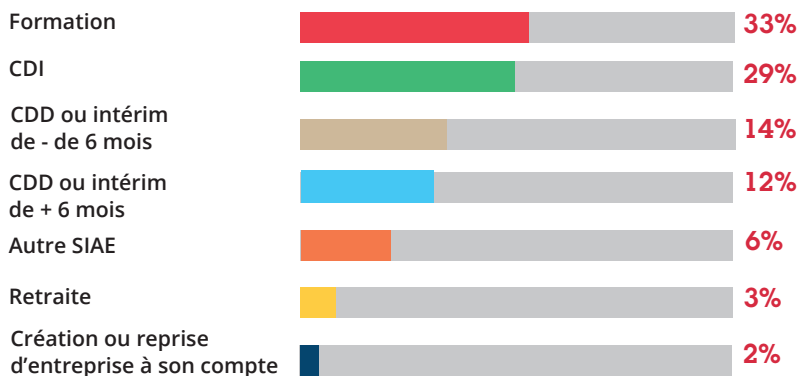


14 mois
durée moyenne de
l'accompagnement

Leur profil socio-économique



Répartition des sorties en emploi ou formation (67%) : DE NOS ENTREPRISES SOCIALES



3000

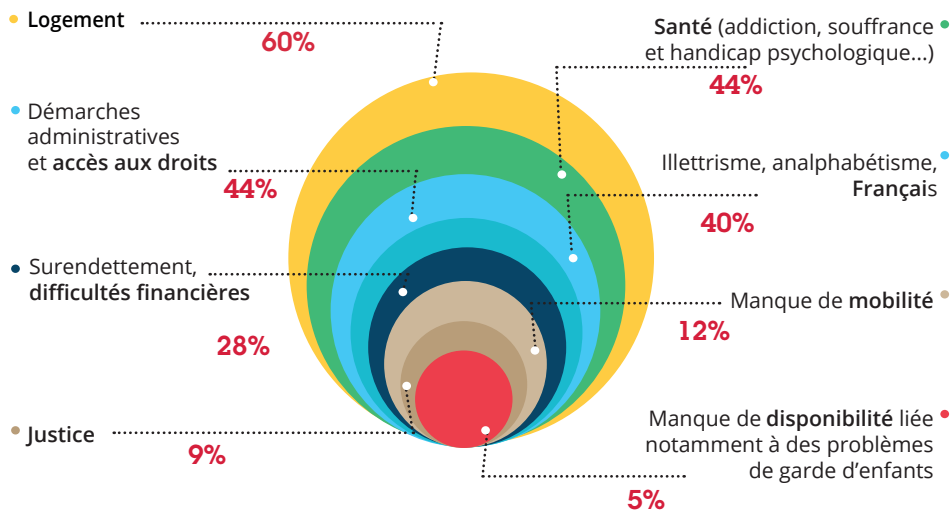
Bénéficiaires

1300 personnes accompagnées dans nos structures d'accompagnement par le travail
1700 personnes accompagnées dans nos programmes d'accompagnement spécifiques

Freins à l'emploi à l'entrée chez ARES

DE NOS ENTREPRISES SOCIALES

Taux de personnes concernées



Top 5 : Formations

Proportion de bénéficiaires par action

- 49% Informatique et bureautique
- 23% Module Immersion Emploi et simulation d'entretien
- 15% Linguistique, remise à niveau français et mathématiques
- 11% Monde du travail
- 10% Ma vie en entreprise

Top 4 : Accès à l'emploi

Proportion de bénéficiaires par action

- 22% Actions techniques de recherche d'emploi
- 9% Module et/ou élaboration du projet professionnel
- 7% Forums, visites d'entreprises ou de centres de formation
- 7% Périodes d'immersion en entreprise

Bilan des orientations 2019-2023

L'année 2023 sera l'année où nous nous projetterons en 2030, pour dessiner collectivement nos orientations 2024 – 2030. Première étape : dresser le bilan de nos actions de ces 4 dernières années en 10 points :

1 Un nombre de bénéficiaires directs de notre action qui a plus que **triplé**, passant de **984 personnes en 2018 à plus de 2997 personnes en 2022**, en conservant des publics diversifiés.

2 Une période de **consolidation**, qui a permis de stabiliser notre organisation de **perfectionner notre accompagnement social et professionnel**, par la création de parcours spécifiques ou de notre organisme de formation, et de **renforcer notre culture sécurité**, et de **gagner en expertise métier**.

3 Un ADN de défricheur et d'expérimentateur conservés avec le **lancement de 2 entreprises adaptées tremplin**, d'une nouvelle Joint-Venture Sociale, de **6 programmes d'accompagnement**, d'une entreprise d'insertion en région Auvergne-Rhône-Alpes, et de nouvelles activités sur nos structures existantes, et notamment ARES Services 93.

4 Une **diversification de nos modes d'action pour rendre la société plus inclusive**, par la création des programmes d'accompagnement hors IAE et secteur adapté, et le développement des dispositifs d'accompagnement de structures externes au Groupe (SocialCOBizz et le dispositif ESSOR, et notre dispositif d'incubation Lab'O Tremplin).

5 Une **structuration de notre système d'information** et une plus grande maîtrise des outils digitaux, que ce soit pour nos bénéficiaires, sur nos activités de production, ou nos outils de gestion et de communication : Spidy, Expensya, Yooz, Siham, Chronos, Klaxoon, AT Online...

6 Une volonté de **prendre soin de ceux qui prennent soin** : par le feedback, via la mise en place de **groupes de travail participatifs** comme le groupe RH ou le questionnaire Great Place to Work, par la formalisation d'une nouvelle politique RH, par nos temps collectifs, qui permettent de faire équipe... Cela se traduit également par un renforcement général des équipes.

7 Une **situation économique saine**, qui permet d'expérimenter de nouveaux projets tout en garantissant la sécurisation des établissements existants.

8 Poursuite de la **démarche d'entreprise responsabilisante**, avec la création collective de notre cadre ARES (Orientations, Défis 2030), le renforcement de Facilit'ARES et l'augmentation de son utilisation par les différentes équipes du Groupe, et le **lancement de nouvelles formations** à destination de tous les salariés : gestion des chiffres et enjeux de la prise de décision, journée d'intégration.

9 Un **développement de l'économie circulaire** chez ARES, à la fois dans la professionnalisation de nos activités actuelles et dans le développement de nouvelles activités (réparation de petit électroménager, réemploi, réutilisation, recyclage dans l'économie circulaire...)

10 Une **visibilité accrue et un travail sur l'attractivité d'ARES**, avec la poursuite d'actions à destination de nos clients et partenaires, notamment avec les **Clubs ARES** et **l'événement des 30 ans** qui a marqué l'ampleur d'Ares dans l'ESS, ou encore nos actions marque employeur.

Nos défis 2030

A l'occasion de notre 30ème anniversaire, nous avons fixé nos principaux défis pour l'inclusion à l'horizon 2030, revisités les convictions qui fondent notre projet, renforcé nos initiatives pour les plus exclus et alimenté notre dynamique d'innovation sociale. Nos défis pour les prochaines années ont été regroupés autour de 4 axes, interdépendants, qui se nourrissent les uns des autres. Ils définissent le chemin que nous voulons emprunter, avec plus que jamais l'humain au centre de notre action.

2022, une année de préparation pour 2023, dans la droite lignée de nos Défis 2030 :



- ARES vise à offrir un accompagnement social et professionnel de qualité pour aider les personnes à regagner leur confiance et leur autonomie.

Préparation au lancement du projet ARES Atelier 3.0, un dispositif de remobilisation sociale et professionnelle pour des personnes en situation de souffrance psychique



- ARES mise sur l'acquisition et la reconnaissance des compétences pour aider ses bénéficiaires à s'intégrer durablement dans la société.

Obtention de l'agrément Qualiopi et structuration de notre organisme de formation : ARES Compétences



- ARES est convaincu que l'innovation sociale peut aider à répondre aux besoins de nouveaux publics et contribuer à construire des solutions systémiques pour lutter contre l'exclusion.

Lancement des dispositifs d'accompagnement de solutions tremplin vers l'emploi Jeunes Pousses et Lab'O Tremplin, avec 6 structures accompagnées



- ARES croit en la coopération avec les entreprises et le secteur social pour construire des solutions inclusives et performantes, en capitalisant sur les retours d'expérience et les partages d'inspiration

Préparation au lancement de 2 agences locales d'insertion (A.L.I.), programmes d'accompagnement de personnes bénéficiaires du RSA, en partenariat avec BimBam Job et le Département du 93

Paroles d'amis

« Nous sommes heureux d'accompagner ARES depuis 2015. Cet acteur majeur de l'insertion permet à des publics éloignés de l'emploi d'accéder à des postes durables, directement ou à la suite d'une formation.»

Kyril Courboin

Directeur Général, J.P.Morgan France

J.P.Morgan France soutient des projets d'innovation d'ARES



« Il y a trois ans, nous avons établi un partenariat avec Acces, déléguant des tâches à une équipe de quatre employés en insertion et un chef d'équipe. Cela nous a libéré du temps et apporté une valeur ajoutée significative. La gestion de notre matériel, comprenant plus de 400 éléments, a été facilitée. L'équipe a acquis de nouvelles compétences et élargi son champ d'action à des activités de recette. Deux membres ont obtenu un CDI dans une ESN, se reconvertissant dans ce domaine. En tant qu'entreprise responsable, nous aidons les individus à développer leurs compétences informatiques et à trouver un emploi stable. Plusieurs membres d'Acces interviennent maintenant dans différentes équipes grâce à notre collaboration. Chaque départ d'un membre de l'équipe, qu'il s'agisse d'une formation ou d'un CDI, est une fierté pour nous. Nous sélectionnons soigneusement leurs remplaçants en espérant qu'ils auront un brillant avenir. Nous souhaitons sincèrement que ce partenariat se poursuive et offre à davantage de personnes l'opportunité d'obtenir un CDI.»

Chrystelle Ilcinkas

Responsable qualification système - ENEDIS

« J'ai commencé à travailler avec ARES au lancement de la table Séléne en 2021. La conviction de proposer du réemploi à nos clients a été notamment accompagnée par les exigences de la loi AGEC. Aujourd'hui il y a un vrai sens à proposer des produits plus respectueux de l'environnement. Il faut trouver de nouvelles manières de penser et de consommer. (...) Grâce à notre partenariat, on raconte une vraie histoire (...) il y a énormément d'échanges, on s'accompagne beaucoup mutuellement en exploitant nos complémentarités. On avance ensemble, pour grandir ensemble. ARES en 3 mots ? Je dirais réactivité, innovation et partenariat. »

Sandrine Vallin

Acheteuse - Manutan Groupe



« Recruter des personnes sortant de l'insertion apporte une dimension humaine et une expérience enrichissante. Les processus structurés et visuels favorisent l'intégration et conduisent à de beaux parcours. Cette collaboration historique marque nos recrues et nos clients. Passer par le service relations entreprises d'ARES permet une formation approfondie grâce aux PMSMP et aux contrats passerelles, offrant ainsi une expérience rassurante et enrichissante.»

Virginie Szlosek,

Directrice d'exploitation - Les Joyeux Recycleurs



NOS PARTENAIRES

“ Plum a commencé à travailler avec ARES dès sa création en avril 2020. L'atelier de Cap 18 prépare les échantillons et ARES nous accompagne dans d'autres prestations, comme la préparation du Welcome Kit. Nous avons choisi ARES pour leur fiabilité, leur projet social aligné avec nos valeurs, et Marion, une co-fondatrice, a commencé sa carrière chez eux. ARES a été essentiel à notre croissance, en nous offrant un soutien infaillible. Au-delà du professionnel, nous avons tissé des liens humains précieux avec eux. En résumé, ARES est un partenaire solide, fiable et humain qui a contribué à notre succès. »

Ananda Lliteras

Supply Chain Manager - Plum



“ Nous travaillons avec ARES depuis 10 mois sur la dématérialisation dans le secteur bancaire et des assurances, des services essentiels pour Xerox et ses clients ! ARES opère sur notre site de Tremblay-en-France, contribuant ainsi à notre valeur ajoutée. Nous avons choisi ARES pour deux raisons : notre engagement en matière de responsabilité sociale et environnementale, ainsi que la recommandation d'Axa. L'engagement quotidien des équipes d'ARES et leur alignement avec notre fonctionnement sont des éléments clés. Les salariés d'ARES sont soumis aux mêmes exigences de productivité que ceux de Xerox. Grâce à leur polyvalence et à la construction de repères, les salariés d'ARES acquièrent progressivement leur autonomie, ce qui constitue un succès mutuel dans notre partenariat. »

Maroune Benmrad

Manager - Xerox

“ C'est grâce à SocialCOBizz que j'ai découvert le modèle de la Joint-Venture Sociale et que j'ai été immédiatement emballée par ce mode de coopération vertueux entre le secteur de l'ESS et le secteur marchand. Claudine Leclerc et son équipe nous accompagnent pour la création de 2 Entreprises Adaptées en Alsace ; VIT'EA, hotline informatique, qui a démarré fin octobre 2021, et nous prévoyons un démarrage de KS Tremplin, dans la maintenance du bâtiment. Merci à vous pour cet accompagnement Haute Couture, alliant un grand professionnalisme, de l'expertise avérée, un dynamisme stimulant et une belle énergie de consultants engagés avec le cœur. »

Tania Meyer

Directrice du Pôle Entreprise Adaptée et de l'Organisme de Formation ETAPES, Déléguée régionale UNEA



“ AK Group travaille avec ARES depuis le début de l'année. Nous collaborons avec eux sur l'insertion vers l'emploi de détenus. Ce qui différencie ARES d'autres intervenants, c'est leur expertise dans la réinsertion des détenus. En résumé, ARES se caractérise par trois mots : réactivité, efficacité et professionnalisme. »

Abdeslam Koulouh

Président et fondateur - AK Group

NOS PARTENAIRES

Merci à eux !

Partenaires privés et publics, clients, recruteurs ou mécènes, ils nous apportent un soutien indispensable dans la mise en œuvre de notre projet social :

Partenaires privés



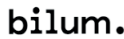
Partenaires publics



Partenaires emplois



Merci à nos
partenaires
de l'inclusion !



... et bien d'autres encore :

Simone & Georges, Herbarium, Cellublué, Centre des Monuments Nationaux, Pétreil, Natixys, Gecina, Interface, ESS2024, SOLIDEO, Démoclès, Möbius, Le Pavillon de l'Arsenal, Linkcity, SEB, Réponse, Centrale Loisirs, Aurore, Rogé Cavallès, Otis, Bouygues, Ministère de l'Éducation Nationale, Demathieu Bard, IGS France, Kenzo, H.Reinier, Ecologic, Cornec, VVL, Genere, NEWEB Regie, Palais des Thés, EDUCMAD, Cycle Up, Heppner, Le MOUVES, Manutan, Rec Innovation, Initiatives Solidaires, Direcctes régionales d'Ile-de-France et d'Auvergne-Rhône-Alpes et Unités départementales de Seine-et-Marne, Val-de-Marne, Seine-Saint-Denis, Paris, Gironde, Ain, Hauts-de-Seine, Agence de l'Eau Seine Normandie, les Préfectures...

Les Publics

	Nombre de personnes	Acces Incl Tech	Acces EAT	Après	Ares Atelier	Ares Coop	Ares Services 69	Ares Services 75	Ares Services 77	Ares Services 93	Ares Services 94	Ateliers Sans Frontières	LIVA	LOG'INS ARA	LOG'INS IDF	RépareSEB	Programmes	Groupe	en %	
Parcours	Total employés en insertion	63	8	58	31	27	55	90	106	161	153	120	170	84	163	22	1600	2911		
	Total employé en insertion (en ETP)*	39	5	13	NC	16	15	49	45	91	68	43	87	36	80	13	-			
	Durée moyenne en mois (parmi toutes les sorties)	18	10	5	51	20	4	15	9	10	8	12	10	10	16	7	-		14	
Sexe	Hommes	28	4	58	18	23	42	70	78	141	108	80	157	45	103	16	908	1879	65	
	Femmes	35	4	0	13	4	13	20	28	20	45	40	13	39	60	6	692	1032	35	
Âge	- de 26 ans	4	2	11	3	5	9	18	19	33	24	24	43	12	20	1	284	512	18	
	26 à 49 ans	48	3	39	14	12	34	63	74	113	113	73	99	37	85	14	1108	1933	66	
	50 ans et +	11	3	8	14	10	12	9	13	15	16	19	28	35	58	7	208	466	16	
Di-rè-re	Inactif > 2 ans	31	1	12	19	9	19	39	26	54	30	72	49	23	54	11	-	449	34	
Critères administratifs	Bénéficiaires du RSA socle	22	1	6	6	7	15	45	35	69	45	43	67	11	21	8	281	682	23	
	Habitation en QPV (quartier politique de la ville)	28	3	12	6	0	15	25	23	76	29	18	41	3	31	3	-	313	24	
	TH (reconnu + en attente)	10	8	4	11	4	7	12	8	5	5	12	1	84	163	2	90	426	15	
	Réfugiés	8	0	0	5	0	13	46	41	90	58	32	67	0	4	9	264	637	22	
	Résidents de campements illicites	0	0	2	0	1	0	0	0	2	0	0	0	0	0	0	-	5	0	
Niveau d'étude	Niveau > V (I à IV)	46	5	7	1	7	16	8	28	32	24	19	47	10	35	8	-	293	22	
	Niveau = V	11	2	24	6	13	23	26	20	31	30	22	38	44	71	3	-	364	28	
	Niveau < V (V bis et VI)	2	0	21	24	7	16	55	51	96	99	80	76	30	54	8	893	1512	52	

Sur la base des données récoltées.

Les Problématiques

	Nombre de personnes	Acces Incl Tech	Acces EAT	Après	Ares Atelier	Ares Coop	Ares Services 69	Ares Services 75	Ares Services 77	Ares Services 93	Ares Services 94	ASF	LIVA	LOGINS ARA	LOGINS IDF	RépareSEB	Groupe	en %
Problématiques sociales	Illettrisme, analphabétisme, Français Langue Étrangère	17	1	4	20	6	23	60	46	112	74	71	22	17	31	14	518	40
	Santé (addiction, souffrance et handicap psy, autres...)	18	8	39	26	15	15	23	29	24	24	54	38	84	163	15	575	44
	Logement	39	2	27	30	15	26	75	69	122	116	86	109	18	41	18	793	60
	Démarches administratives et accès aux droits	19	2	3	21	17	16	78	58	53	109	48	63	35	35	18	575	44
	Manque de mobilité	3	0	11	15	10	12	7	10	12	13	3	9	23	28	2	158	12
	Surendettement - Difficultés financières	16	2	11	25	9	11	50	32	4	39	38	25	43	49	14	368	28
	Justice	3	0	53	8	1	0	11	5	5	6	8	9	4	8	2	123	9%
	Manque de disponibilité (liée à la garde d'enfant ou d'ascendant)	2		8	3	0	0	2	1	2	10	23	6	1	3	1	62	5
	Illettrisme, analphabétisme, Français Langue Étrangère	18	X	10	X	6	15	53	26	115	105	68	21	X	X	11	448	34
	Santé (addiction, souffrance et handicap psy, autres...)	42	X	41	X	13	11	44	27	15	49	42	21			15	320	24
Accompagnement social	Logement	39		27		9	22	53	68	126	116	81	105			18	664	51
	Démarches administratives et accès aux droits	30		13		27	16	59	59	56	153	46	36			18	513	39
	Manque de mobilité	15		14		18	46	38	15	12	55	5	4			2	224	17
	Surendettement - Difficultés financières	28		19		7	10	39	14	43	40	38	5			14	257	20
	Justice	5		58		2	0	8	5	6	9	3	2			2	100	8
	Manque de disponibilité (liée à la garde d'enfant ou d'ascendant)	21		33		1	8	30	3	40	50	18	2			12	218	17

Formations et emploi

	Nombre de personnes	Acces Incl Tech	Acces EAT	Après	Ares Atelier	Ares Coop	Ares Services 69	Ares Services 75	Ares Services 77	Ares Services 93	Ares Services 94	ASF	LIVA	LOG'INS ARA	LOG'INS IDF	RépareSEB	Groupe
Formations aux savoirs de base	Bilan de positionnement	19	5	39	10	10	54	46	62	88	77	57	91	50	76	10	694
	Journée accueil	23	2	0	9	0	15	37	47	62	65	53	72	21	56	8	470
	Gestes et postures	6	1	0	0	9	0	0	1	14	0	0	0	0	0	0	31
	MIE & Simulation entretien	7	0	49	4	6	4	39	17	56	33	30	38	22	13	2	320
	Linguistique, RAN français et mathématique	17	0	1	8	2	0	21	7	42	8	30	32	0	0	5	173
	Budget	3	0	24	3	8	0	18	1	26	3	17	16	6	0	0	125
	Atelier image de soi	3	0	0	2	6	0	15	4	24	13	13	10	11	1	0	102
	Monde du travail	15	0	13	8	0	0	24	16	19	34	27	31	5	22	5	219
	Ma vie en entreprise	6	0	0	4	4	15	14	13	34	20	31	33	5	26	2	207
Formations Pré-qualifiantes	Informatique et bureautique	63	1	0	13	11	5	57	2	56	40	43	59	25	4	2	381
	SST	0	0	0	0	0	0	3	0	0	5	16	15	2	0	0	41
	HACCP	0	0	1	0	0	0	3	1	1	4	7	1	0	0	0	18
Formations qualifiantes	CACES	0	0	1	0	0	1	2	2	1		0	8	3	12	0	30
	Permis / cours de code / B/C/T	2	0	26	2	2	3	9	1	19	15	0	18	0	0	0	97
	Autres formations qualifiantes (CQP, CAP, ...)	0	0	0	0	0	0	4	0	28	1	4	1	0	0	0	38
Accompagnement vers l'emploi	Module et/ou Elaboration du Projet Professionnel	6	0	0	0	0	12	23	8	20	20	13	9	0	9	1	121
	Actions TRE	3	1	41	2	5	10	35	12	40	37	50	24	11	15	2	288
	Forums - visites d'entreprise - centre de formation	0	0	1	7	0	0	15	2	10	8	21	10	6	1	6	87
	Périodes d'immersion dont PMSMP	2	0		1	4	2	16	7	2	22	9	9	15	5	1	95

Les sorties

	Nombre de personnes	Acces Inclusive Tech	Acces EAT	Après	ARES Atelier	ARES Coop	ARES Services 69	ARES Services 75	ARES Services 77	ARES Services 93	ARES Services 94	Ateliers Sans Frontières	LIVA	LOG'INS ARA	LOG'INS IDF	RépareSEB	Groupe
Sorties (insertion professionnelle)	Sorties comptabilisées	27	1	21	7	6	11	24	40	43	55	41	63	25	47	3	414
	Ensemble des sorties dynamiques	21	0	19	4	6	8	16	20	24	35	27	37	18	39	3	277
	Sorties durables	18	0	5	3	2	5	12	8	9	12	11	12	8	14	1	120
	CDI	12	0	2	2	1	5	9	5	4	9	9	7	5	9	1	80
	CDD ou intérim de + de 6 mois	6	0	3	1	1	0	3	2	4	3	2	4	3	2	0	34
	Création ou reprise d'entreprise à son compte	0	0	0	0	0	0	0	1	1	0	0	1	0	3	0	6
	Sorties de transition	1	0	3	0	0	0	0	5	5	9	5	3	4	3	0	38
	CDD ou intérim - de 6 mois	1	0	3	0	0	0	0	5	5	9	5	3	4	3	0	38
	CDD aidé secteur non marchand	0	0	0	0	0	0	0	0	0	0	0	0	0	0	0	0
	Sorties positives	2	0	11	1	4	3	4	7	10	14	11	22	6	22	2	119
	Autre SIAE ou EA	0	0	6	1	0	0	1	0	0	6	1	2	0	0	1	18
	Formation	2	0	5	0	3	3	3	5	10	7	10	20	4	19	1	92
	Retraite	0	0	0	0	1	0	0	2	0	1	0	0	2	3	0	9
Taux de Sorties Dynamiques en %		78	0	90	57	100	73	67	50	56	64	66	59	72	83	100	67

Programmes	Nombre de personnes accompagnées	Taux de sortie
ADHOC	27	86%
PPAIP	21	-
SIBEL	33	50%
EMILE	513	-
Mobil'Emploi	828	87%
Total	1600	85%

NOS DONNÉES SOCIALES 2022 LES PROGRAMMES



Recrutez

des collaborateurs qualifiés et motivés :
partenaire-emploi@ares-association.fr



Développez

vos achats responsables :
commercial@ares-association.fr



Devenez

mécène des projets Ares :
partenariats@ares-association.fr



Rejoignez

nos équipes :
recrutement@ares-association.fr

Retrouvez-nous sur notre site internet
groupeares.fr

et nos réseaux sociaux

